

CZ Návod k použití



SPRCHOVACÍ SYSTÉM K LŮŽKU

RUBIS

3017.00

3017.00 UK

PŘEHLED

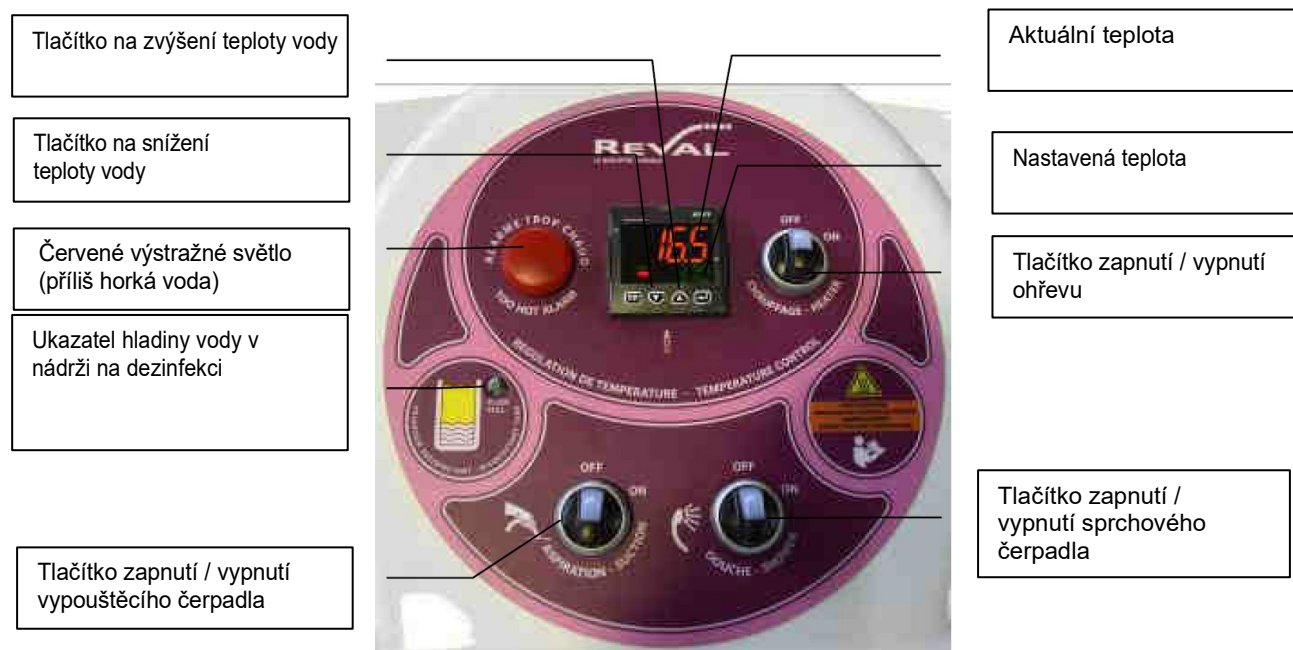
OBSAH	STRANY
PŘEHLED VYBAVENÍ	2
-----	-----
OVLÁDACÍ PANEL	2
-----	-----
TECHNICKÁ SPECIFIKACE	3
-----	-----
POUŽITÍ	4
-----	-----
OBSLUHA	4
-----	-----
BEZPEČNOSTNÍ POKYNY	5
-----	-----
NÁVOD K POUŽITÍ	
POKYNY K POUŽITÍ	6
NAPLNĚNÍ NÁDRŽE	6
PŘIPOJENÍ ELEKTŘINY	6
NASTAVENÍ TEPLoty VODY	6
OHŘEV VODY	7
UMÍSTĚNÍ SPRCHOVÉHO PROSTĚRADLA	7
SPRCHOVÁNÍ	7
VYPOUŠTĚNÍ SPRCHOVÉHO PROSTĚRADLA	7
VYPOUŠTĚNÍ NÁDRŽÍ	7
HUDEBNÍ SPRCHA	8
ČIŠTĚNÍ FILTRU SACÍ TRUBKY	9
ČIŠTĚNÍ A DEZINFEKCE NÁDRŽE NA ODPADNÍ VODU A TRUBEK	10
-----	-----
ÚDRŽBA	
ČIŠTĚNÍ	11
ODVÁPNĚNÍ	11
TEPELNÁ DEZINFEKCE PROTI LEGIONELLE	11
POSTUP ČIŠTĚNÍ A DEZINFEKCE MEZI SPRCHOVÁNÍMI	12
POSTUP ČIŠTĚNÍ A DEZINFEKCE PO POUŽITÍ	13
-----	-----
PRAVIDELNÁ KONTROLA	14
-----	-----
ZÁPIS ÚDRŽBY	15
-----	-----

PŘEHLED VYBAVENÍ



- | | |
|---|--|
| <ul style="list-style-type: none"> 1 Ovládací panel 2 Nádrž na dezinfekci 3 Nádrž na čistou vodu 4 Vodovodní baterie s jedním kohoutkem (možnost/varianta 3017.60) 5 Umyvadlo (možnost 3017.60) 6 Miska z nerezové oceli (možnost 3017.60) 7 Madlo z nerezové oceli 8 Přístupový panel pro údržbu | <ul style="list-style-type: none"> 9 Přístupový panel k nádrži na dezinfekci 10 Kolečko s brzdou 11 Ventil pro nastavení intenzity průtoku 12 Čistící sprcha 13 Odtok z nádrže na čistou vodu 14 Odtok z nádrže na odpadní vodu 15 Odtoková hadice na sprchové prostěradlo 16 Elektrický napájecí kabel 230V 17 Filtr |
|---|--|

OVLÁDACÍ PANEL



TECHNICKÁ SPECIFIKACE

Sprchovací systém k lůžku Rubis zahrnuje: mobilní sprchovací vozík se šesti směrovými koly, pružné sprchovací hadice, nádrž na čistou vodu, integrovanou nádrž na odpadní vodu a nádrž na dezinfekci, vodotěsné prostěradlo (šířka 90 cm), čtyři upevňovací prvky a osušku (158 x 220 cm).

POPIS:

Hliníkový rám.

Kryty z ABS PMMA.

6x směrová kolečka Ø100mm, z toho 2 kolečka s brzdami.

2 madla z nerezové oceli

Nádrž na čistou vodu z nerezové oceli, objem 23L.

Nádrž na odpadní vodu v PEHD, objem 28L.

Nádrž na dezinfekci, objem 5L.

24V sprchové čerpadlo, 8 litrů/min.

24V odtokové čerpadlo, 14 litrů/min.

Funkce simultánního čerpadla.

Regulátor teploty s dvojitým displejem (aktuální teplota a nastavená teplota)

Červené výstražné světlo (příliš horká voda).

Ukazatel hladiny vody v nádrži na dezinfekci.

230V 2700W Topné těleso

Čidlo hladiny vody pro topné těleso.

Integrovaný diferenciální jistič 16A 30mA.

Elektrické součásti uvnitř vodotěsné krabice IPX5.

Vodotěsná světelná tlačítka IP68.

Ruční sprcha s ventilem pro nastavení průtoku vody.

Skrytá nádrž na dezinfekci.

Silikonové autoklávové trubice.

Hlučnost: 50dBA / 46dBm

ROZMĚRY:

Celková výška: 106 cm

Celková šířka: 94 cm

Celková hloubka: 58 cm

HMOTNOST: 46 Kg

VYHOVUJE POŽADAVKŮM:

93/42/CEE Zdravotnické zařízení - Třída 1

IPX4 - Třída 1 - CEI 60601

Značka CE

POUŽITÍ

Sprchovací systém Rubis je určen k sprchování osob upoutaných na lůžko.

Sprchovací vozík by měl obsluhovat pouze kvalifikovaný pracovník, který si přečetl návod k použití.

Sprchovací systém Rubis by se neměl používat v blízkosti silně elektromagnetického prostředí, jako je MRI nebo operační sál.

Sprchovací systém Rubis se smí používat pouze k mytí osob.

Sprchovací systém Rubis je navržen pro použití spolu se sprchovým prostěradlem.

Výrobce nepřijímá žádnou odpovědnost, pokud by byl produkt používán, pozměněn nebo sestaven jinak, než je uvedeno v tomto návodu.

OBSLUHA

Nádrž na čistou vodu se plní ručně.

K ohřevu vody slouží topné těleso.

Regulátor teploty se používá k nastavení a udržování teploty.

Maximální teplota nesmí překročit tovární nastavení 40°C.

Pokud je teplota nádrže na čistou vodu o 2°stupně vyšší než nastavená teplota, rozsvítí se červená výstražná kontrolka.

Tlačítko zapnutí / vypnutí spustí a zastaví ohřev vody.

Zásoba vody zajišťuje neustálé ponoření topného tělesa.

Doba ohřevu vody závisí na nastavené teplotě a teplotě vody v nádrži.

Voda je čerpána z nádrže do ruční sprchy.

Intenzita průtoku se nastavuje pomocí ventilu na ruční sprše.

Pružná hadice připojená ke sprchovému prostěradlu vypouští odpadní vodu do speciální nádrže.

Nádrže byly navrženy s ohledem na jejich pohodlné vypouštění – jejich výška je kompatibilní s běžnými toaletami – a jsou také navrženy tak, aby po použití vypouštěly do sucha.

Odtoková i sprchová čerpadla lze používat současně.

Dezinfekce se přidává přes přední přístupový panel.

NEZBYTNÁ FUNKČNOST

Teplota zobrazená regulátorem teploty musí mít přesnost max. +/- 0.5 ° C.

Kontrolu teploty provádějte nejméně každých šest měsíců, abyste ověřili správnou funkčnost teplotního senzoru.

Popis toho, co může operátor očekávat, pokud dojde ke ztrátě nebo narušení nezbytné funkčnosti v důsledku elektromagnetického rušení:

Sprchové čerpadlo se zastaví nebo spustí bez ovládní obsluhou.

Sací čerpadlo se zastaví nebo se spustí bez ovládní obsluhou.

Překročení nastavené teploty a / nebo překročení bezpečné teploty.

V těchto případech odpojte zařízení od napájení a kontaktujte distributora nebo společnost Reval.

BEZPEČNOSTNÍ POKYNY

Před použitím, instalací nebo údržbou systému Rubis si pečlivě přečtěte návod k použití a věnujte zvláštní pozornost části Bezpečnostní pokyny.

V případě jakýchkoli dotazů kontaktujte distributora nebo společnost Reval.

Nedodržení bezpečnostních pokynů v této příručce může mít za následek zranění.

Vždy uchovávejte tento návod k použití u systému Rubis k případnému nahlédnutí.

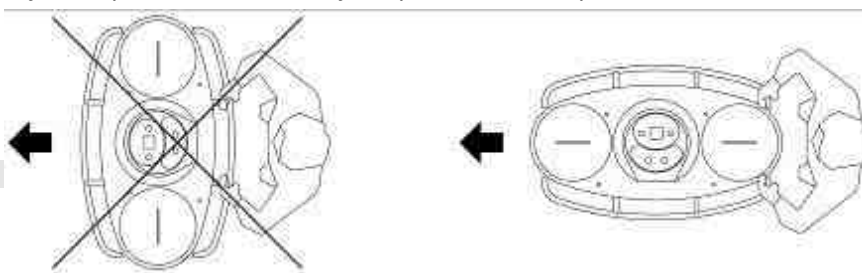
Obsah této příručky se může změnit bez předchozího upozornění uživatelů.

- Nepokoušejte se zvedat systém Rubis.
- Nepřekračujte hladinu naplnění nádrže na čistou vodu.
- **V průběhu sprchování neohřívejte vodu.**
- **Nedotýkejte se topného tělesa.**
- Netlačte na sprchovou hlavici.
- **Nepřibližujte sprchovou hlavici do vzdálenosti bližší než 60 cm od zařízení, zatímco teče voda.**
- **V blízkosti sprchy nepoužívejte elektrické spotřebiče (vysoušeč vlasů, elektrický holicí strojek atd.).**
- Nepoužívejte hrubou sílu na ovládací prvky.
- Nepoužívejte hrubou sílu na kliku a zámek dveří.
- **Nepoužívejte dezinfekci na pacienta.**
- Před použitím systému Rubis vždy proveďte denní kontrolu.
- Připravte systém Rubis před přemístěním osoby, která má být osprchována.
- **Před použitím ruční sprchy vždy zkontrolujte teplotu vody.**
- Po každém použití systém Rubis důkladně očistěte.
- Důkladně vydezinfikujte sprchové prostěradlo před každým použitím.
- Před naplněním nádrže na čistou vodu vždy zkontrolujte, že je vypouštěcí ventil zavřený.
- Před vypuštěním prostěradla s vodou vždy zkontrolujte, zda je uzavřen vypouštěcí ventil nádrže na odpadní vodu.
- **Při použití dezinfekce noste gumové rukavice a ochranu očí. V případě kontaktu s očima nebo kůží postupujte dle pokynů na nádobě s dezinfekčním prostředkem.**
- Zařízení, hadice, trubky, spoje a bezpečnostní zajištění je třeba každý týden kontrolovat, aby byl zajištěn bezpečný funkční stav.
- Součásti by měly být udržovány čisté a suché.
- **Pokud zařízení nepoužíváte, nenechávejte zapnutá tlačítka nebo pumpy.**
- **Před zapnutím topného tělesa se ujistěte, že je v nádrži voda.**
- **Neoplachujte zařízení proudem vody.**

Bezpečnostní varování! Za žádných okolností nesmí být toto zařízení naplněno vodou o teplotě vyšší než 40°C! Zařízení je vybaveno bezpečnostním výstražným světlem a digitálním ukazatelem teploty, které uživatele upozorňují na překročení bezpečné pracovní teploty 40°C. Zařízení vypouští vodu o aktuální teplotě, což může představovat riziko pro uživatele a pacienty, pokud se zařízení používá mimo pokyny této příručky a proškoleného uživatele. Další informace a pokyny vám poskytne zákaznický servis Reval, který také zajišťuje možnost školení.

BEZPEČNOSTNÍ OPATŘENÍ PŘI PRŮCHODU DVEŘMI

Během přemísťování a zejména procházení dveřmi je doporučeno uchopit obě madla a zařízení vést úzkou stranou vpřed.



NÁVOD K POUŽITÍ

POKYNY K POUŽITÍ

- 1) Naplňte nádrž na vodu.
- 2) Přistavte systém Rubis k pacientovi.
- 3) Zapojte napájecí kabel do elektrické zásuvky (požadováno min. 16 A).
- 4) Nastavte teplotu a začněte ohřívat vodu.
- 5) Rozložte sprchové prostěradlo na pacientovu postel.
- 6) Osprchujte pacienta.
- 7) Vypusťte vodu ze sprchového prostěradla.
- 8) Vypusťte obě nádrže do odpadu.
- 9) Vyčistěte a vydezinfikujte zařízení a sprchové prostěradlo.

NAPLNĚNÍ NÁDRŽE S ČISTOU VODOU

Naplňte nádrž vlažnou vodou nanejvýš po rysku maximální hladiny vyznačenou uvnitř nádrže.

Nenaplňujte nádrž pod rysku minimální hladiny vyznačenou uvnitř nádrže.

PŘIPOJENÍ ELEKTŘINY

Připojte elektrický napájecí kabel k elektrické zásuvce 230 V (požadováno min. 16 A), která musí být minimálně 1 m od postele pacienta.

VAROVÁNÍ: Pokud se rozsvítí červená výstražná kontrolka, znamená to, že voda v nádrži je příliš horká.

NASTAVENÍ TEPLoty VODY

Velké horní číslice zobrazují aktuální teplotu uvnitř nádrže na čistou vodu.

Malé spodní číslice zobrazují nastavenou teplotu.

Podržte šipku nahoru 1-2s až se displej rozblíká a pak nastavte teplotu nahoru/dolů.



Z bezpečnostních důvodů nesmí max. teplota překročit 40°C (dle továrního nastavení). Tato teplota a programování ovládacího panelu jsou chráněny heslem. Chcete-li tato nastavení upravit, kontaktujte technickou službu Reval.

NÁVOD K POUŽITÍ

OHŘEV VODY

Pro ohřev vody otočte tlačítko na „ON“, které je umístěno poblíž regulátoru teploty. Kontrolka přepínače se rozsvítí.

Teplota vody bude postupně stoupat až do dosažení nastavené teploty.
Ohřev vody z počáteční teploty 23°C na 37°C trvá 12 minut.
Ohřev vody z počáteční teploty 32°C na 37°C trvá 6 minut.



UMÍSTĚNÍ SPRCHOVÉHO PROSTĚRADLA

Položte sprchové prostěradlo na matraci pacientovo postele.
Přípevněte sprchové prostěradlo k posteli pomocí 4 dodaných pružinových svorek.

SPRCHOVÁNÍ

UPOZORNĚNÍ: Vypněte ohřívač vody po dosažení požadované teploty a před osprchováním pacienta.

UPOZORNĚNÍ: Zkontrolujte teplotu vody před použitím sprchové hlavice na pacienta.

Uchopte ruční sprchu.
Zkontrolujte, zda je otevřen ventil pro nastavení intenzity průtoku.
Zapněte sprchové čerpadlo otočením tlačítka na „ON“. Kontrolka přepínače se rozsvítí.



Pomocí ovládacího panelu upravte intenzitu proudu sprchy.

Doba sprchování je 2 minuty při nepřetržitém maximálním průtoku.

POZNÁMKA: Pokud nepoužíváte ruční sprchu, vypněte čerpadlo.

VYPOUŠTĚNÍ SPRCHOVÉHO PROSTĚRADLA

Uchopte sací hadici, která je umístěna na zadní straně zařízení.

Zapněte odtokové čerpadlo otočením tlačítka na „ON“. Kontrolka přepínače se rozsvítí.

Voda ze sprchového prostěradla je následně odčerpávána do nádrže na odpadní vodu.



POZNÁMKA: Před vypnutím čerpadla zkontrolujte, zda pružná hadice neobsahuje zbytkovou vodu.

VYPOUŠTĚNÍ NÁDRŽÍ

Obě nádrže musí být zcela vypuštěny, aby v nich nezůstala zbytková voda.
Každá nádrž má flexibilní hadici s ventilem pro vypouštění vody.

POZNÁMKA: Uzavřete ventily po úplném vypouštění nádrží.

NÁVOD K POUŽITÍ

HUDEBNÍ SPRCHA (MOŽNOST)

„Hudební sprcha“ se skládá ze dvou reproduktorů a vodotěsného vybavení - zesilovače, 12V napájecího zdroje a ovládacího panelu.

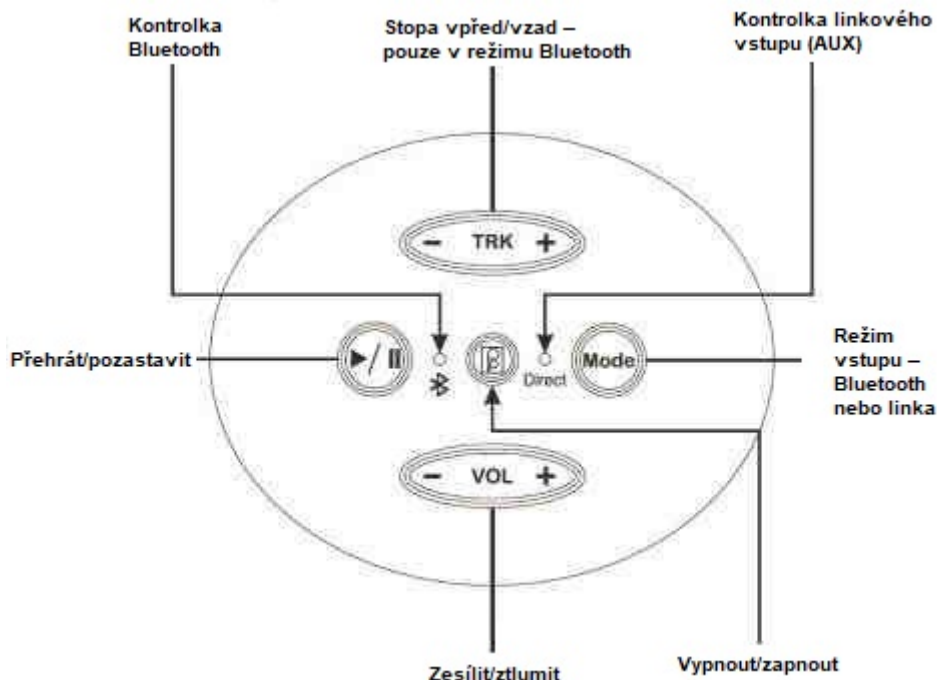
POUŽITÍ :

- 1) Zapněte zesilovač a stisknutím tlačítka MODE (režim) vyberte funkci Bluetooth. (Kontrolka Bluetooth by měla blikat modře.)
- 2) Zapněte funkci Bluetooth na svém mobilním nebo hudebním zařízení.
- 3) Na hudebním zařízení klikněte na vyhledat zařízení Bluetooth. Ujistěte se, že jste dostatečně blízko zesilovače.
- 4) V seznamu párování vyberte možnost „PPGME60“.
- 5) Jako heslo zadejte „6000“ (je-li požadováno). Pokud „6000“ nefunguje, zkuste „60BT“.
- 6) Klikněte na „Připojit“.
- 7) Po připojení můžete začít přehrávat svou oblíbenou hudbu z hudebního zařízení.
- 8) Dosah bezdrátového spojení je až 9 metrů. (může se lišit vlivem okolí a použitého zařízení)

Chcete-li zaručit dlouhou životnost zesilovače, nezapomeňte jej po použití vypnout stisknutím tlačítka „Off“.

Respektujte legislativu.

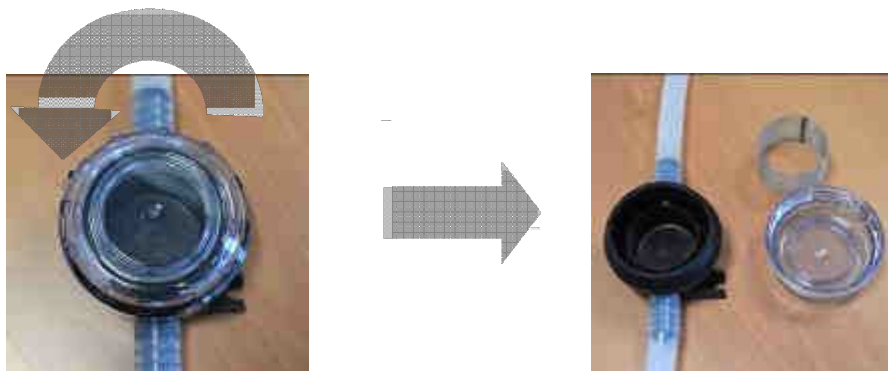
Použití ovládacího panelu:



NÁVOD K POUŽITÍ

ČIŠTĚNÍ FILTRU SACÍ TRUBKY

Chcete-li filtr vyjmout, jednoduše odšroubujte průhledný kryt proti směru hodinových ručiček.



Poté důkladně opláchněte všechny součásti filtru, zejména sítko filtru.

NÁVOD K POUŽITÍ

ČIŠTĚNÍ A DEZINFEKCE NÁDRŽE NA ODPADNÍ VODU A TRUBEK

Naplnění nádrže na dezinfekci:

Sundejte vodotěsný bílý uzávěr z otvoru a poté pomocí sprchové hlavice nebo volitelné sady plnění naplňte nádrž na dezinfekční prostředek vodou, dokud se nerozsvítí kontrolka „FULL“ (plno).



Vezměte dezinfekční prostředek BFR 4.0 a naplňte jím uzávěr až po rysku. Po té vylijte dezinfekci do nádrže na dezinfekci.



Čištění a dezinfekce:

Přivezte systém Rubis ke sprchové vaničce či toaletě a poté otevřete vypouštěcí ventil nádrže na odpadní vodu. Umístěte vypouštěcí hadici nádrže na odpadní vodu do sprchové vaničky nebo toalety.

Zasuňte sací trubku až na dno nádrže na dezinfekci a poté zapněte odsávání přepnutím přepínače do polohy „ON“.



Během přibližně třiceti sekund bude dezinfekční roztok cirkulovat ve všech trubkách odpadního okruhu. Rotační tryska 360° umožňuje kropení dezinfekčního roztoku na stěny nádrže na odpadní vodu.

Pokud dezinfekční roztok již necirkuluje v trubicích, vypněte čerpadlo.

ÚDRŽBA

ČIŠTĚNÍ

Po použití důkladně vyčistěte sprchové prostěradlo a nádrže.
Používejte tekuté čisticí prostředky, jako jsou gely a tekutá mýdla.
Nepoužívejte abrazivní čisticí prostředky, jako je čisticí tekutý písek.

K čištění nádrží Reval doporučuje použít dezinfekční prostředek BFR 4.0 (kontaktujte svého distributora).
POZNÁMKA: Je bezpečné nastříkat dezinfekční prostředek BFR 4.0 na topné těleso.

Před použitím zařízení dalším pacientem musí být ochranné pokrývky vyprány při vysoké teplotě, aby se zabránilo riziku infekce.

ODVÁPNĚNÍ

Pro odvápnění nádrží z nerezové oceli a topného tělesa postupujte následovně:

- Nasadte si masku, ochranné brýle a rukavice.
- Odstraňte kovovou mřížku z nádrže na čistou vodu.
- Nastříkejte produkt na odstranění vodního kamene (Actigel réf 1438056) na stěny nádrží a na topný článek.
- Nechte produkt působit po dobu 2 minut, poté opláchněte obě nádrže.
- Důkladně očistěte topné těleso čisticí houbičkou, abyste odstranili všechny stopy vápníku.
- Obě nádrže důkladně opláchněte.
- Dejte mřížku z nádrže na čistou vodu do původní polohy.

TEPELNÁ DEZINFEKCE PROTI LEGIONELLE:

System „Rubis“ je kompatibilní s postupem tepelné dezinfekce trubek.
Další informace vám poskytne distributor nebo společnost Reval.

ÚDRŽBA

POSTUP ČIŠTĚNÍ A DEZINFEKCE MEZI SPRCHOVÁNÍMI (průměrná doba ~ 5 minut)

1. Zapněte systém Rubis

Vyprázdněte nádrž na odpadní vodu.

Během toho naplňte nádrž na dezinfekci vodou, dokud se nerozsvítí kontrolka "full" (plno). Poté přidejte dávku dezinfekce nádrže.



2. Zasuňte sací trubku až na dno nádrže na dezinfekci.



3. Zahajte čištění a dezinfekci nádrže na odpadní vodu. Zároveň ji dejte vypouštět.



4. Pomocí čistícího prostředku nebo dezinfekčních ubrousků očistěte sprchovou hlavici, její pružnou hadici a ovládací panel.



ÚDRŽBA

POSTUP ČIŠTĚNÍ A DEZINFEKCE PO POUŽITÍ (průměrná doba ~ 20 minut)

1. Vyprázdněte nádrž na odpadní vodu do sprchové vaničky nebo toalety.



2. Zapněte systém Rubis.
Zavřete vypouštěcí ventil nádrže na čistou vodu.



Naplňte nádrž na čistou vodu a nádrž na dezinfekci studenou vodou, dokud se nerozsvítí kontrolka „full“ (plno).

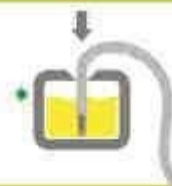
Přidejte dávky dezinfekce následovně:
30 ml BFR4.0 do nádrže na dezinfekci.
170 ml BFR4.0. do nádrže na čistou vodu.



Nechte dezinfekční prostředek působit po dobu 15 minut uvnitř nádrže na čistou vodu, abyste odstranili jakékoliv fungicidní, baktericidní a virucidní stopy.



3. Zasuňte sací trubku až na dno nádrže na dezinfekci.



4. Zahajte čištění a dezinfekci nádrže na odpadní vodu. Zároveň ji dejte vypouštět.



5. Po 15 minutách vypustte nádrž na čistou vodu. Poté ji naplňte studenou vodou a znovu ji vypustte, abyste ji vypláchli.



6. Pomocí čistícího prostředku nebo dezinfekčních ubrousků očistěte sprchovou hlavici, její pružnou hadici a ovládací panel.



PRAVIDELNÁ KONTROLA

- 1) Systém Rubis Shower in Bed by měl být kontrolován dle výrobce minimálně dvakrát ročně. Kontrola by měla zahrnovat vizuální kontrolu všech funkcí vozíku - zejména bezpečnostních systémů (červené výstražné světlo, jistič atd.).
- 2) Kontrolu by měl provádět řádně kvalifikovaný pracovník akreditovaný výrobcem, který je obeznámen s konstrukcí, používáním a péčí o vozík Rubis. Rozsah kontroly je uveden v této příručce.
- 3) Postřehy by měly být uvedeno v zápisu údržby, který by měl být uschováván osobou zodpovědnou za udržování vozíku.
- 4) V zápisu údržby by mělo být uvedeno také datum nápravných opatření.
- 5) Pokud pravidelná kontrola odhalí jakoukoli vadu, opotřebení nebo jiné poškození, které by ovlivnilo bezpečnost vozíku, měl by být na tuto skutečnost okamžitě upozorněn majitel vozíku. V případě bezprostředního nebezpečí by měl být vozík okamžitě vyřazen z provozu a používán až po opravě.
- 6) Vady a škody ovlivňující bezpečnost vozíku a opatření přijatá mezi prohlídkami by měla být zapsána v zápisu údržby tohoto vozíku.
- 7) Vady a škody by měly být nahlášeny společnosti provádějící servis a údržbu vozíku, popř. společnosti Reval a zaznamenány v zápisu údržby.

Datum kontroly	Bezpečnostní díly	Úkon	Postřehy	Náprava	Opravit (jméno a podpis)



FRANCIE :

Reval®

Z.A. Fief des Prises Usseau 17220 Sainte Soulle

Tel: (33) 05.46.42.04.16

www.groupe-reval.com

SPOJENÉ KRÁLOVSTVÍ :

Reval® Continuing Care Limited Unit 17 Brynmenyn Busines CentreSt Theodore's Way -

Brynmenyn CF32 9TZ BRIDGEND - WALES

Tel: 01656 721 001

Fax: 01656 720 006

www.reval-group.com

ČESKÁ REPUBLIKA:

Stamed s.r.o.

Vřesová 667, 330 08 Zruč-Senec

tel: +420 725 323 111

e-mail: obchod@stamed.cz

www.stamed.cz